

中投信托有限责任公司 2007 年度报告

1、重要提示

1.1 本公司董事会及董事保证本报告所载资料不存在任何虚假记载、误导性陈述或者重大遗漏，并对其内容的真实性、准确性和完整性承担个别及连带责任。

1.2 独立董事王保树、陈忠阳声明：保证本年度报告的内容真实、完整、准确。

1.3 董事长高传捷、总经理叶星、主管会计工作负责人常务副总经理黄建军、会计部门负责人方光鹏声明：保证本年度报告中财务会计报告的真实、完整、准确。

中投信托有限责任公司

二〇〇八年四月二十九日

目 录

1、重要提示	1
2、公司概况	4
2.1 公司简介	4
2.2 组织结构	5
3、公司治理	6
3.1 公司治理结构	6
3.1.1 股东	6
3.1.2 董事、董事会及其下属委员会	6
3.1.3 监事、监事会	8
3.1.4 高级管理人员	9
3.1.5 公司员工	10
3.2 公司治理信息	11
3.2.1 年度内召开股东会情况	11
3.2.2 董事会及其下属委员会履行职责情况	12
3.2.3 监事会履行职责情况	13
3.2.4 高级管理人员履职情况	14
4、经营管理	14
4.1 经营目标、方针、战略规划	14
4.1.1 经营目标	14
4.1.2 经营方针	14
4.1.3 战略规划	14
4.2 所经营业务的主要内容	15
4.3 市场分析	15
4.3.1 有利因素	15
4.3.2 不利因素	16
4.4 内部控制	16
4.4.1 内部控制环境和内部控制文化	16
4.4.2 内部控制措施	16
4.4.3 信息交流与反馈	16
4.4.4 监督评价与纠正	16
4.5 风险管理	17
4.5.1 风险管理概况	17
4.5.2 风险状况	17
4.5.3 风险管理	17
5、2007 年度及 2006 年度的比较式会计报表	18
5.1 自营资产	18
5.1.1 会计师事务所审计意见全文	18
5.1.2 资产负债表	21
5.1.3 利润和利润分配表	22
5.2 信托资产	23
5.2.1 信托项目资产负债汇总表	23
5.2.2 信托项目利润及利润分配汇总表	24

6、	会计报表附注	25
6.1	会计报表编制基准不符合会计核算基本前提的说明.....	25
6.2	重要会计政策和会计估计说明	25
6.2.1	资产减值准备的计提范围和方法.....	25
6.2.2	短期投资核算方法	25
6.2.3	长期投资核算方法	25
6.2.4	固定资产计价和折旧方法	25
6.2.5	收入确认原则和方法	26
6.2.6	所得税的会计处理方法	26
6.2.7	信托报酬确认原则和方法	27
6.3	或有事项说明	27
6.4	重要资产转让及其出售的说明	27
6.5	会计报表中重要项目的明细资料	27
6.5.1	自营资产经营情况	27
6.5.2	信托资产管理情况	29
6.6	关联方关系及其交易	30
6.7	会计制度	30
7、	财务情况说明书	31
7.1	利润实现和分配情况	31
7.2	主要财务指标	31
7.3	对公司财务状况、经营成果有重大影响的其他事项.....	31
8、	特别事项揭示	31
8.1	前五名股东变动情况及原因	31
8.2	董事、监事及高级管理人员变动情况及原因.....	31
8.3	变更注册资本、变更注册地、公司名称变更事项.....	32
8.4	公司的重大诉讼事项	32
8.5	本报告期内无公司及其董事、监事和高级管理人员受到处罚的情况.....	32
8.6	本报告期内中国银监会未提出整改意见.....	32
8.7	本报告期内无重大事项临时报告	32
8.8	本报告期内无中国银监会及其省级派出机构认定的其他有必要让客户及相关利益人了解的重要信息	32

2、公司概况

2.1 公司简介

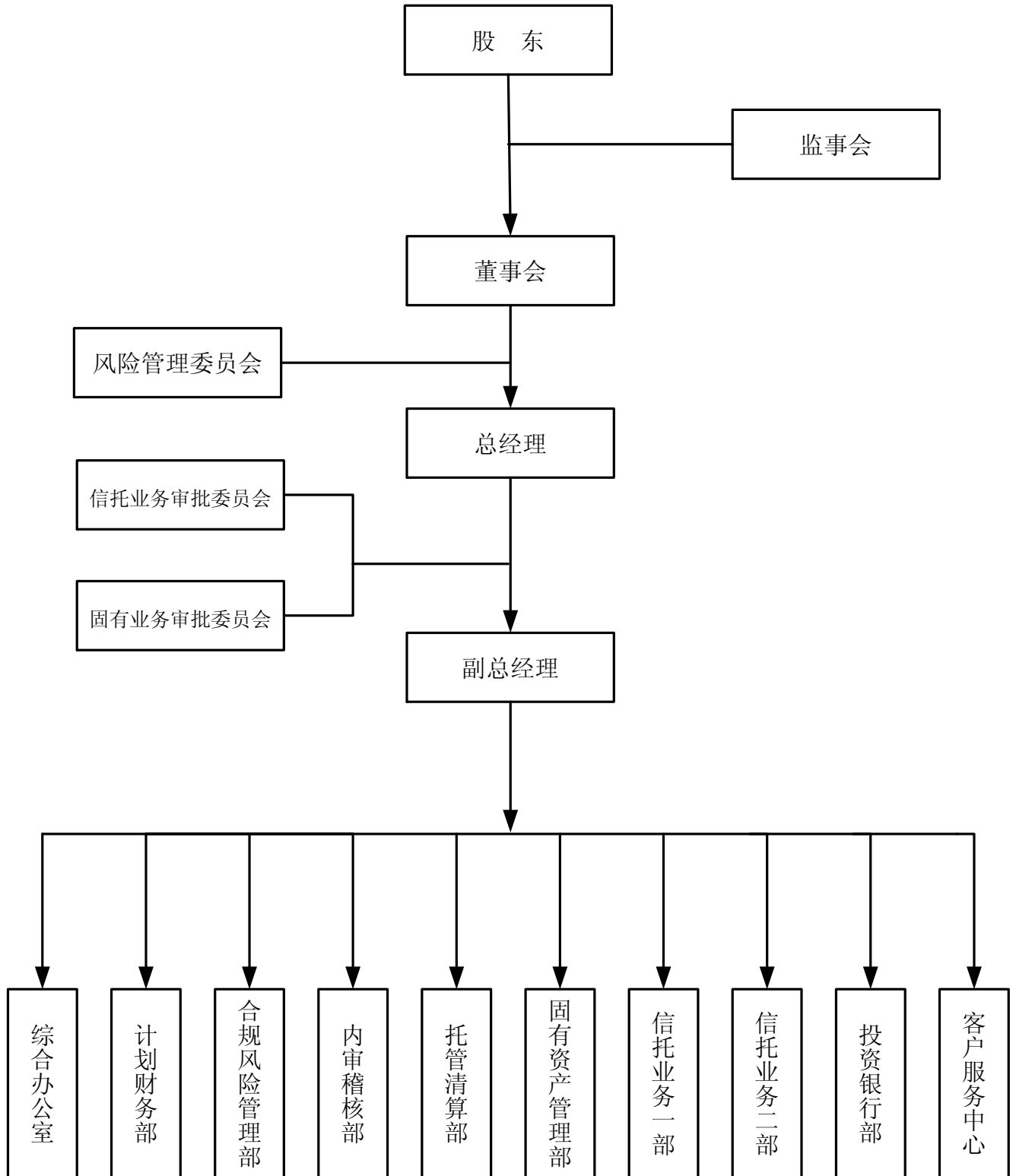
中投信托有限责任公司的前身是原浙江省国际信托投资公司。浙江省国际信托投资公司创建于 1979 年 8 月，1983 年 12 月经中国人民银行批准成为非银行金融机构，是国内最早经营信托投资业务的公司之一。在信托业第五次清理整顿中，公司更名为浙江省国际信托投资有限责任公司，成为浙江省首家获准重新登记的信托公司。

2007 年 3 月，中国建银投资有限责任公司收购浙江省国际信托投资有限责任公司原股东持有的全部股权。2007 年 4 月，浙江省国际信托投资有限责任公司获得一人有限责任公司营业执照，成为中国建银投资有限责任公司的全资子公司。经中国银监会批准，2007 年 11 月，浙江省国际信托投资有限责任公司更名为“中投信托有限责任公司”，注册资本为人民币 5 亿元。

中文名称	中投信托有限责任公司
英文名称	China Zhongtuo Trust Co., Ltd.
英文名称缩写	China Zhongtuo Trust
法定代表人	高传捷
注册地址	浙江省杭州市北山路 58 号新新饭店
邮政编码	310007
国际互联网网址	http://www.zttrust.com.cn/
电子信箱	zttrust@zttrust.com.cn
负责信息披露的高管	叶星
负责信息披露联系人	金铭
联系电话	0571-85069047
传真	0571-85154216
电子信箱	jinming@zttrust.com.cn
公司信息披露报纸名称	金融时报
年度报告备置地点	中投信托有限责任公司综合办公室
聘请的会计师事务所及住所	中兴华会计师事务所有限责任公司 住所：北京市朝阳区朝外大街 22 号泛利大厦 1709 室
聘请的律师事务所及住所	上海锦天城律师事务所杭州分所 住所：浙江省杭州市密渡桥路 15 号新世纪大厦 18 楼 E 座

2.2 组织结构

图 2.2 公司组织结构图



3、公司治理

3.1 公司治理结构

3.1.1 股东

3.1.1.1 报告期末，公司股东数为一家，详情见下表：

股东总数：1

表 3.1.1.1

股东名称	持股比例（%）	法人代表	注册资本	注册地址	主要经营业务及主要财务情况
中国建银投资有限责任公司	100	汪建熙	206.9 亿元	北京市西城区金融大街 25 号	<p>投资于中国建设银行股份有限公司及其他金融和非金融企业；经营、管理、处置从原中国建设银行分立后承继的资产和企业；追偿本外币债务；买卖、代理买卖、代理兑付从原中国建设银行承继的债券；接受、经营、管理从原中国建设银行承继的本外币委托贷款；资产管理范围内本外币财产租赁、重组；资产管理范围内公司的上市推荐及债券、股票承销；本外币资金同业拆借、本外币借款，发行金融债券，自营和代理债券交易；财务、投资及法律咨询，资产及项目评估；工程造价咨询业务等。</p> <p>2007 年，实现收入 182 亿元，净利润 18.44 亿元。</p>

3.1.2 董事、董事会及其下属委员会

表 3.1.2—1（董事会成员）

姓名	职务	性别	年龄	选任日期	所推举的股东名称	该股东持股比例（%）	简要履历
高传捷	董事长	男	54	2007.03	中国建银投资有限责任公司	100	曾就职于北京锅炉厂、北京服装八厂、国务院办公厅、中国人民银行总行及贵州省分行、国家外汇局贵州省分局、中国银行业监督管理委员会等单位；现任中国建银投资有限责任公司副董事长；中投信托有限责任公司董事长、党委书记。
叶 星	董事	女	45	2007.03	中国建银投资有限责任公司	100	曾任中国建设银行新疆分行项目审查处副处长（主持工作）、信贷管理处处长；中国建设银行总行资产保全部核销业务处高级经理；中国建银投资有限责任公司审计与风险控制部副总经理、股权管理部副总经理（主持工作）；现任中投信托有限责任公司总经理、董事。

黄建军	董事	男	38	2007.03	中国建银投资有限责任公司	100	曾任中国农村发展信托投资公司计划资金部副处长；中国信达资产管理公司股权管理部经理；中国建设银行总行第二营业部高级副经理、高级经理；中国建银投资有限责任公司资产处置部副总经理；现任中投信托有限责任公司常务副总经理、董事、党委委员。
-----	----	---	----	---------	--------------	-----	--

表 3.1.2—2（独立董事）

姓名	所在单位及职务	性别	年龄	选任日期	所推举的股东名称	该股东持股比例(%)	简要履历
王保树	清华大学法学院教授、博士生导师、商法研究中心主任	男	66	2007.06	中国建银投资有限责任公司	100	曾任中国社会科学院法学研究所研究员（教授）、副所长、博士生导师；现任清华大学法学院教授、博士生导师、商法研究中心主任；中投信托有限责任公司独立董事。
陈忠阳	中国人民大学财政金融学院副教授	男	39	2007.06	中国建银投资有限责任公司	100	曾任广西壮族自治区南宁市清秀区人民政府副区长（挂职）；现任中国人民大学财政金融学院副教授；中投信托有限责任公司独立董事。

表 3.1.2—3（董事会下属委员会）

董事会下属委员会名称	职责	组成人员姓名	职务
董事会风险管理委员会	1、根据公司发展战略，制订、审核公司风险管理工作规划，评价公司战略目标和经营计划所涉及的风险因素，并向董事会提出建议；2、定期审核、评议公司风险管理政策，确保政策的合法合规和及时有效；3、从风险控制角度，监督公司各项规章制度的执行情况，并对公司重大经营决策进行风险监测和评价；4、审阅公司风险管理工作报告，对风险管理工作提出改善意见和建议；5、审核、检测和调整公司的风险控制流程与风险计量模型和方法；6、董事会授权的其他事宜。	陈忠阳	执行主任委员
		叶星	委员
		金铭	委员

3.1.3 监事、监事会

表 3.1.3—1（监事会成员）

姓名	职务	性别	年龄	选任日期	所推举的股东名称	该股东持股比例(%)	简要履历
王世强	监事长	男	55	2007.03	中国建银投资有限责任公司	100	曾任中国人民银行计划资金司办公室副主任、主任；中国人民银行业务稽核司副局级稽核员；中国人民银行稽核监督局副局长；国务院稽察特派员总署特派员助理；中国人民银行银行监管一司副司长；建设银行监管组组长（正司局级）；中国银监会培训中心主任；现任中国建银投资有限责任公司监事长；中投信托有限责任公司监事长、党委委员。
汪阳	监事	男	39	2007.03	中国建银投资有限责任公司	100	曾任中国建设银行内蒙古呼和浩特铁路专业支行房贷部副主任、会计部主任；中国建设银行内蒙古分行会计结算部核算中心主任、会计结算部综合科科长、会计结算部总经理助理；现任中国建银投资有限责任公司财务会计部计划财务一处高级副经理；中投信托有限责任公司监事。
马军	职工监事	男	32	2007.08	职工工会	----	曾任中青旅股份有限公司浙江分公司市场经理；东方通信杭州东信亿泰信息技术有限公司大区经理；广东发展银行杭州分行理财经理；现任中投信托有限责任公司监事、高级客户经理。

3.1.4 高级管理人员

表 3.1.4

姓名	职务	性别	年龄	选任日期	金融从业年限	学历	专业	简要履历
叶 星	总经理	女	45	2007.04	24	大学本科	经济学	曾任中国建设银行新疆分行项目审查处副处长（主持工作）、信贷管理处处长；中国建设银行总行资产保全部核销业务处高级经理；中国建银投资有限责任公司审计与风险控制部副总经理、股权管理部副总经理（主持工作）；现任中投信托有限责任公司总经理、董事。
黄建军	常务副总经理	男	38	2007.04	15	大学本科	农业经济管理	曾任中国农村发展信托投资公司计划资金部副处长；中国信达资产管理公司股权管理部经理；中国建设银行总行第二营业部高级副经理、高级经理；中国建银投资有限责任公司资产处置部副总经理；现任中投信托有限责任公司常务副总经理、董事、党委委员。
刘功胜	副总经理	男	40	2007.08	18	大学本科	经济学	曾任中国建设银行湖南省分行办公室副主任；中国建设银行人力资源部副处长；中国建设银行怀化市分行党委书记、行长；中国建设银行湖南省分行公司业务部总经理；中国建设银行郴州市分行党委书记、行长；中国建银投资有限责任公司人力资源部员工管理处高级经理；现任中投信托有限责任公司副总经理、党委委员。
屠佑良	纪委书记	男	53	2007.06	13	硕士研究生	工商管理	曾任浙江省石油化学工业厅计财处财务负责人、主任科员、副处长；浙江省国际信托投资公司金融信托部副经理、经理；浙江省国信控股集团公司监察审计室主任、香港公司、深圳公司总经理；浙江国信典当有限责任公司董事长、浙江国信拍卖行有限公司董事长；浙江省国际信托投资有限责任公司党委副书记；现任中投信托有限责任公司纪委书记、党委委员、工会主席。

金学良	副总经理	男	45	2007.06	13	大学本科	管理工程	曾任浙江温岭东浦农场党委委员、副场长；中国银行温岭支行党支部副书记、信贷科长；金通证券股份有限公司（原浙江国信证券）营业部总经理；浙江国信创业投资有限公司副总经理；浙江省国际信托投资有限责任公司副总裁；现任中投信托有限责任公司副总经理。
周雄	副总经理	女	48	2007.06	25	硕士研究生	政治经济学	曾任中国人民银行浙江省分行人事处副科长、科长、金融管理处非银管理处科长；浙江省信托协会副秘书长；中国人民银行关闭中创公司浙江清算小组副组长；浙江省国际信托投资公司金融信托部副经理、经理、公司副总裁；现任中投信托有限责任公司副总经理。
陈上龙	调研员	男	58	2007.06	10	大学本科	中文	曾任浙江省教委人事处副处长；浙信房地产公司助理总经理；浙江省国际信托投资公司人事部副经理、党委副书记；现任中投信托有限责任公司调研员。

3.1.5 公司员工

表 3.1.5

项目		报告期年度		上年度	
		人数	比例 (%)	人数	比例 (%)
年龄分布	20 岁以下	0	0	0	0
	20-29	7	11	14	24.6
	30-39	33	53	28	49.1
	40 以上	22	36	15	26.3
学历分布	博士	1	2	1	1.8
	硕士	15	24	12	21.1
	本科	38	61	31	54.4
	专科	6	10	8	14.0
	其他	2	3	5	8.7
岗位分布	董事、监事及其高管人员	8	13	4	7.0
	自营业务人员	5	8	7	12.3
	信托业务人员	23	37	10	17.5
	其他人员	26	42	36	63.2

3.2 公司治理信息

3.2.1 年度内召开股东会情况

2007年3月7日，公司召开2007年第一次临时股东会，通过以下决议：1、同意公司2006年度利润分配的金额为6,000万元，向公司股东浙江省电力开发公司和浙江国信控股集团有限责任公司按持股比例予以分配；2、同意将公司截至2007年2月28日的可分配利润再向公司股东实施分红，即向浙江省电力开发公司和浙江国信控股集团有限责任公司按其持股比例分配利润总计3,600万元。

2007年3月9日，公司召开2007年第一次股东会，通过以下决议：1、同意增选公司董事；2、同意修订公司章程；3、同意增资后支付债务剥离对价；4、同意股权转让。

2007年3月18日，公司召开2007年第二次股东会，通过以下决议：1、增选公司董事；2、修订公司章程；3、支付债务剥离对价；4、股权转让。

2007年3月28日，公司召开2007年第三次股东会，通过以下决议：1、同意公司股东浙江省电力开发公司和浙江国信控股集团有限责任公司将各自持有的公司股权转让给中国建银投资有限责任公司，并彼此放弃优先购买权；2、鉴于中国建银投资有限责任公司受让浙江省电力开发公司和浙江国信控股集团有限责任公司持有的公司股权后将持有公司100%股权，成为公司唯一的股东，公司性质变更为一人有限责任公司（法人独资），同意对公司章程进行相应修改；3、同意黄建政、曹路、夏晶寒三位同志在上述股权转让完成后辞去公司董事职务；因公司不再设立职工董事，同意职工董事屠佑良同志在上述股权转让完成后辞去公司董事职务；4、同意调整公司监事（1）同意毛申良、陈上龙同志辞去公司监事职务；（2）同意选举中国建银投资有限责任公司提名的王世强、汪阳同志担任公司非职工代表出任的监事职务。

2007年3月28日公司管理权正式移交给中国建银投资有限责任公司；4月12日公司获得浙江省工商行政管理局换发的有限责任公司（中国建银投资有限责任公司法人独资）营业执照。以下为本年度新股东通过的决议：

2007年3月29日，第一次股东决定，通过以下决议：1、鉴于公司性质变更为一人有限责任公司（法人独资），同意修改公司章程；2、委派高传捷、叶星、黄建军三名同志为公司董事，任命高传捷同志担任公司董事长；3、委派原由中国建银投资有限责任公司推荐的两名非职工监事为浙江省国际信托投资有限责任公司非职工监事。

2007年4月12日，股东通过以下决议：中国建银投资有限责任公司关于浙江省国际信托投资有限责任公司调减注册资本的决定。

2007年4月15日，股东通过以下决议：中国建银投资有限责任公司关于浙江省国际信托投资有限责任公司增设独立董事及修改公司章程的决定。

2007年4月23日，股东通过以下决议：中国建银投资有限责任公司关于浙江省国际信托投资有限责任公司变更公司名称和业务范围及修改公司章程的决定。

2007年9月28日，股东通过以下决议：同意公司按照相关程序变更英文名称。

3.2.2 董事会及其下属委员会履行职责情况

2007年3月6日，公司召开2007年第一次临时董事会，通过以下决议：1、同意公司2006年度利润分配的金额为6,000万元，向公司股东浙江省电力开发公司和浙江国信控股集团有限责任公司按持股比例予以分配；2、同意将公司截至2007年2月28日的可分配利润再向公司股东实施分红，即向浙江省电力开发公司和浙江国信控股集团有限责任公司按其持股比例分配利润总计3,600万元。会议同意将上述议案提交2007年第一次临时股东大会审议。

2007年3月1日，公司召开2007年第一次董事会，通过以下决议：1、同意增选公司董事；2、同意修订公司章程；3、同意增资后支付债务剥离对价；4、同意股权转让；5、提议召开股东会。

2007年3月9日，公司召开2007年第二次董事会，通过以下决议：同意黄建政同志辞去公司董事长职务，选举高传捷同志为公司董事长(法定代表人)，涉及公司法定代表人变更，需要报中国银监会或其派出机构批准。

2007年3月18日，公司召开2007年第三次董事会，通过以下决议：同意增选高传捷、叶星、黄建军三位同志担任公司董事并进行了确认。上述人员的高管资格已获得浙江银监局核准，为此董事会确认：同意黄建政同志辞去公司董事长职务，选举高传捷同志为公司董事长(法定代表人)。

2007年3月28日，公司召开2007年第四次董事会，通过以下决议：1、同意公司股东浙江省电力开发公司和浙江国信控股集团有限责任公司将各自的公司股权全部转让给中国建银投资有限责任公司，并彼此放弃优先购买权；2、鉴于中国建银投资有限责任公司受让浙江省电力开发公司和浙江国信控股集团有限责任公司持有的公司股权后，将成为公司唯一股东，公司性质变更为一人有限责任公司(法人独资)，同意对公司章程进行相应修改；3、同意黄建政、曹路、夏晶寒三位同志在上述股权转让完成后辞去公司董事职务；因公司不再设立职工董事，同意职工董事屠佑良同志在上述股权转让完成后辞去公司董事职务；4、同意曹路同志在上述股权转让完成后辞去公司总经理职务，并根据董事长提名，聘任叶星担任公司总经理；5、根据总经理提名，聘任黄建军同志担任公司副总经理；6、决定于2007年3月28日召开2007年第三次股东会。将上述1、2、3项议案提交股东会审议。

2007年4月12日，公司召开2007年第五次董事会，同意公司依据中国建银投资有限责任公司与浙江省能源集团有限公司签署的《关于重组转让浙江省国际信托投资有限责任公司之框架协议》和公司2007年第一次、第二次股东会决议，向浙江国信控股集团有限责任公司支付债务剥离对价，将公司注册资本调减为人民币5亿元。

2007年4月13日，公司召开2007年第六次董事会，通过以下决议：1、审议通过《关于公司固有项下实

业投资清理方案、现有业务规范方案及展业计划的议案》；2、审议通过《关于参与新股网下询价配售和网上公开申购的议案》；3、审议通过《关于公司规章制度的议案》，同意实施《内部审计制度（试行）》、《信息披露管理暂行办法》及《合规风险管理暂行规定》。

2007年4月15日，公司召开2007年第七次董事会，通过以下决议：1、增设独立董事；2、修改公司章程。

2007年4月18日，公司召开2007年第八次董事会，通过以下决议：1、变更公司名称；2、变更公司业务范围；3、修改公司章程。

2007年5月31日，公司召开2007年第九次董事会，通过以下决议：《关于增加自有资金参与新股申购的议案》。

2007年6月27日，公司召开2007年第十次董事会，通过以下决议：1、审议通过《关于聘任浙江省国际信托投资有限责任公司高级管理人员的议案》；2、审议并原则通过《关于提请公司董事会对董事长和总经理业务授权的议案》。

2007年6月28日，公司召开2007年第十一次董事会，通过以下决议：1、《关于聘任浙江省国际信托投资有限责任公司重要管理人员的议案》；2、《关于公司2006年度报告的议案》。

2007年8月22日，公司召开2007年第十二次董事会，通过以下决议：1、《关于〈浙江省国际信托投资有限责任公司董事会议事规则〉的议案》；2、《关于〈浙江省国际信托投资有限责任公司总经理工作规则〉的议案》；3、《关于〈浙江省国际信托投资有限责任公司2007年度综合经营计划〉的议案》；4、《关于〈浙江省国际信托投资有限责任公司董事会风险管理委员会议事规则〉的议案》；5、《关于设立董事会风险管理委员会及组成人员的议案》；6、《关于〈关于变更公司名称和业务范围申报材料中有关特殊资产处置安排的报告〉的议案》。

2007年9月28日，公司召开2007年第十三次董事会，通过以下决议：审议通过《关于审议公司英文名称变更事宜的议案》。

2007年8月22日下午，公司召开第一届董事会风险管理委员会第一次会议。会议听取了合规风险管理部总经理李刚关于《浙江省国际信托投资有限责任公司合规风险管理框架建设纲要》的汇报，并对公司目前风险管理建设提出相应要求。

独立董事在报告期内能尽职尽责，积极参加公司董事会会议，认真参与相关议题的讨论并发表独立见解。未发现违反法律、法规和《公司章程》或损害公司利益的行为。

3.2.3 监事会履行职责情况

2007年3月28日，公司召开2007年第一次监事会，通过以下决议：1、因公司股权结构发生重大调整，同意毛申良、陈上龙同志辞去公司监事职务；2、根据公司股东中国建银投资有限责任公司提名推荐，同意王世

强、汪阳同志为公司非职工代表出任的监事候选人。

2007年3月29日，公司召开2007年第二次监事会，通过以下决议：同意选举王世强同志担任公司监事长职务。

以下是股东变更后，新一届监事会履行职责情况：

2007年8月21日，公司召开2007年第一届监事会第一次会议，通过以下决议：审议通过《关于〈浙江省国际信托投资有限责任公司监事会议事规则〉的议案》。

公司监事会在此声明：2007年度，本公司依法经营，本报告披露的财务报告真实反映公司的财务状况和经营成果。

3.2.4 高级管理人员履职情况

公司高管在报告期内能尽职尽责，认真执行股东会和董事会的决议，未发现违反法律、法规和《公司章程》或损害公司利益的行为。

4、经营管理

4.1 经营目标、方针、战略规划

4.1.1 经营目标

公司将坚持合规、稳健和专业化经营的原则，着眼建立以信托管理能力为基础，以基本型信托业务、投资银行业务以及固有资产业务为支撑，以开发和培育产业投资信托基金、资产证券化、资产管理等核心业务为中长期发展方向，以综合金融服务为依托的业务架构。

4.1.2 经营方针

合规经营。成为最值得委托人信赖的专业受托机构，切实维护信托关系各方当事人的合法权益，要牢固树立“诚信为本、规范经营”的理念，在经营管理活动中全面深入贯彻依法合规经营的基本原则，始终做到用制度和流程规范经营行为，使各项业务始终在监管的要求内规范发展。

稳健发展。在业务发展的过程中，要牢固树立审慎经营、稳健发展的指导思想，建立严密的内部管理和风险控制制度，使业务发展水平与风险控制能力相匹配。

专业化经营。即顺应信托行业发展的趋势，坚持专业化经营的发展方向，在产业投资等领域探索形成自身的经营特色。

4.1.3 战略规划

以科学发展观为指导，贯彻“诚信为本、合规经营”的核心理念，发挥信托制度优势，提升资产管理能力、盈利能力和风险控制能力，成为资本充实，内控严密，管理规范，具有较强发展能力和竞争能力的金融信托机构，在产业投资信托领域形成专业特色和核心竞争优势，塑造“最值得信赖的专业受托人”形象。

4.2 所经营业务的主要内容

自营资产运用与分布表

资产运用	金额（万元）	占比（%）	资产分布	金额（万元）	占比（%）
货币资产	37,766.69	64.77	基础产业	0.00	0.00
贷款	7.31	0.01	房地产业	8,940.53	15.33
短期投资	4,569.51	7.84	证券	8,521.92	14.62
长期投资	3,952.41	6.78	实业	0.00	0.00
其他	12,012.05	20.60	其他	40,845.52	70.05
资产总计	58,307.97	100.00	资产总计	58,307.97	100.00

信托资产运用与分布表

资产运用	金额（万元）	占比（%）	资产分布	金额（万元）	占比（%）
货币资产	22,390.20	8.85	基础产业	38,525.00	15.23
贷款	63,070.35	24.94	房地产	19,125.00	7.56
短期投资	78,881.32	31.20	证券	78,881.32	31.20
长期投资	22,838.46	9.03	实业	3,561.80	1.41
买入返售资产	0.00	0.00	其他	112,786.77	44.60
其他	65,699.56	25.98			
资产总计	252,879.89	100.00	资产总计	252,879.89	100.00

4.3 市场分析

4.3.1 有利因素

1、信托公司与其他金融机构相比，在制度和功能上的比较优势可以得到较好的体现。信托公司跨越货币市场、资本市场和产业市场，可以运用多种资产管理方式，在市场变化中调整业务方向，在不同的领域发挥丰富的资产管理功能。

2、信托具有财产隔离等独特的制度优势，可以研究推出有别于其他金融机构的特色产品，满足客户的个性化理财需要。

3、在业务发展上，国家宏观调控下银行信贷规模将进一步紧缩，银行有采取信贷资产转让、银行票据转贴现等方式缓解规模压力的需求。银行贷款和资金供求矛盾将进一步加剧，资金需求方会通过多种形式寻找更广泛的融资渠道。

4、在客户开发上，浙江省拥有大量的需要专业理财服务的合格投资者，客户资源充沛。

4.3.2 不利因素

1、在新的市场环境下，客户服务标准的提高使得信托公司不能再为传统客户持续提供服务，限制信托贷款业务的规定使得信托公司传统业务下降到非常次要的地位，信托公司的业务能力要实现从原来的融资能力向投资管理能力改变，而突出投资管理能力和产品设计能力的新业务模式还未建立。

2、在金融理财领域，银行、保险、基金、证券等金融机构有着比信托业更为宽松的外部环境，信托公司在业务竞争中处于明显劣势。

3、券商直投业务的发展，基金公司专户理财业务的开拓，必将导致部分资金和高端客户的分流。

4、房地产市场价格预期下降，市场观望气氛开始显现，股市波动加大，新股发行政策预计调整，以及私募股权投资、产业投资基金等创新型业务的开拓缺乏配套政策法规的现状，都对信托公司的发展带来较大影响。

4.4 内部控制

4.4.1 内部控制环境和内部控制文化

公司组建较为完善的法人治理结构，明确董事会、监事会、高管层、各部门的职责分工。公司根据国家政策法规的变化和公司业务发展的需要，对制度进行了梳理完善，并切实加强制度的执行力度，做到“有章可循，违章必究”。在业务操作方面，公司固有财产和信托财产分别管理和清算，并设有独立的合规风险管理部和内审稽核部对公司内部控制的执行情况进行监督和检查。

4.4.2 内部控制措施

公司具体内部控制流程分为前台、中台、后台三个部分，并实行前中后台分离原则，现行的内部控制制度基本渗透公司的各项业务过程和各个操作环节。公司董事会下设风险管理委员会，作为董事会风险管理工作的专门议事机构。按照“审办分离，集体审批”原则，公司的信托业务和固有业务实行决策分离，分别由信托业务审批委员会和固有业务审批委员会审批。公司合规风险管理部为公司合规风险管理的具体职能部门，协助公司高级管理层有效识别和管理合规风险。公司内审稽核部为公司内控管理组织机构的重要组成部分，对公司的经营活动合规性进行监督和评价，基本形成了“事前防范、事中控制、事后监督和纠正”的较为健全的内控机制。

4.4.3 信息交流与反馈

公司信息披露严格遵守法律法规、国家统一的会计制度和监管部门的要求。集合信托项目在每年的利益分配前都会对项目的运行情况和收益情况进行信息披露。同时公司还借助网站、宣传材料等工具及时反映公司的业务开展情况，并接受投资者对公司的意见反馈。

4.4.4 监督评价与纠正

公司定期接受监管部门的现场检查 and 会计师事务所的审计，并根据检查意见和审计结果及时修正内部控制措施。同时，公司内部实行由合规风险管理部门开展的事中监控和内审稽核部门开展的内部稽核审计，以此作

为公司内控制度执行情况检查、评价和完善的重要手段。

4.5 风险管理

4.5.1 风险管理概况

4.5.1.1 风险管理的基本原则与政策

公司风险管理贯彻全面性、有效性、独立性原则，在公司总体合规风险管理战略上，建立以管理中高度风险业务为特色、有效覆盖低风险业务的全面风险管理体系，使风险管理能力与业务发展相匹配。

4.5.2 风险状况

公司经营活动中可能遇到的风险主要有：信用风险、市场风险、操作风险、政策风险、道德风险。

4.5.2.1 信用风险状况

信用风险，称违约风险，是指交易对方不能履行合约义务而带来的风险。对公司而言，它指的是信托当事人各自承担的对他的责任不能全部或部分按时履行的风险。

4.5.2.2 市场风险状况

市场风险是指公司在信托资产和其自有资产合法经营中，所不可避免的因市场参数的波动而产生的风险。这些市场参数包括：利率、汇率、股票指数、商品价格和隐含波动性等。因此，信托公司的市场风险又可以分为：利率风险、汇率风险、股市风险和价格风险（也称通货膨胀风险或购买力风险）等。

4.5.2.3 操作风险状况

操作风险主要是指因交易系统不完善、管理失误、控制缺失、或其他一些人为的错误而导致损失的可能性，尤其是因管理失误和内部控制缺失带来的损失。

4.5.2.4 其他风险状况

除以上三种风险外，公司还可能面临的风险包括：法律风险、道德风险、政策风险、创新风险等。法律风险主要是指因合约的内容在法律上有缺陷或不完善而发生法律纠纷甚至无法履约的情况。道德风险是指由于公司内部人员蓄意违规违法或与公司的利益主体串通而给信托受益人或公司自身带来损失的可能性。政策风险主要是指因与信托相关的产业政策或政府各种经济和非经济政策的变化给公司的经营带来的风险。创新风险，是指公司因创新业务活动而带来的风险。

4.5.3 风险管理

4.5.3.1 信用风险管理

针对交易对手带来的信用风险，2007年度，公司除了加强事前对交易对手的尽职调查工作外，在后期管理过程中结合风险预警，进行动态管理，定期跟踪、评价风险隐患，并及时提出风险控制建议，采取必要措施控制风险。

4.5.3.2 市场风险管理

对于市场风险，公司密切关注国家政策变化，并据此提出相应对策及业务调整方案。其中，针对股市风险，

公司把握证券市场的总体变动趋势，通过组合投资，规避股市风险。对于汇率风险、利率风险和价格风险，公司通过密切跟踪宏观经济变化，收集相关信息资料，重点把握影响汇率、利率、价格变动的基本因素，正确预测，防范风险。

4.5.3.3 操作风险管理

对于操作风险，公司通过加强员工培训和业务流程再造，规范业务操作流程，明确操作权限和内容，严格遵循“投融资决策与操作分离”、“业务操作和风险监控分离”原则。同时，建立严格的审批、复核、评估、监测程序，制订风险预警措施，防范操作风险。

4.5.3.4 其他风险管理

对面临的其他风险的管理，公司完善制度建设，加强合规经营，建立较为完善的公司治理结构，推进内部约束和监督机制。同时，强化对宏观经济政策和行业政策的跟踪、研究，提高预见性；保持业务管理制度与法律、规则和准则的一致性；积极倡导和培育公司的合规文化，加强对员工的思想教育。

5、2007 年度及 2006 年度的比较式会计报表

5.1 自营资产

5.1.1 会计师事务所审计意见全文



审计报告

中兴华审字[2008]第1004-10号

中投信托有限责任公司：

我们审计了后附的中投信托有限责任公司（以下简称“贵公司”）财务报表，包括2007年12月31日的资产负债表、2007年度的利润表、所有者权益变动表、现金流量表以及财务报表附注。

一、管理层对财务报表的责任

按照企业会计准则和《金融企业会计制度》的规定编制财务报表是贵公司管理层的责任。这种责任包括：（1）设计、实施和维护与财务报表编制相关的内部控制，以使财务报表不存在由于舞弊或错误而导致的重大错报；（2）选择和运用恰当的会计政策；（3）作出合理的会计估计。

二、注册会计师的责任

我们的责任是在实施审计工作的基础上对财务报表发表审计意见。我们按照中国注册会计师审计准则的规定执行了审计工作。中国注册会计师审计准则要求我们遵守职业道德规范，计划和实施审计工作以对财务报表是否不存在重大错报获取合理保证。

审计工作涉及实施审计程序，以获取有关财务报表金额和披露的审计证据。选择的审计程序取决于注册会计师的判断，包括对由于舞弊或错误导致的财务报表重大错报风险的评估。在进行风险评估时，我们考虑与财务报表编制相关的内部控制，以设计恰当的审计程序，但目的并非对内部控制的有效性发表意见。审计工作还包括评价管理层选用会计政策的恰当性和作出会计估计的合理性，以及评价财务报表的总体列报。

我们相信，我们获取的审计证据是充分、适当的，为发表审计意见提供了基础。



三、审计意见

我们认为，贵公司财务报表已经按照企业会计准则和《金融企业会计制度》的规定编制，在所有重大方面公允反映了贵公司 2007 年 12 月 31 日的财务状况以及 2007 年度的经营成果和现金流量。



中兴华会计师事务所有限公司



中国北京

中国注册会计师:



中国注册会计师:



2008 年 3 月 28 日

5.1.2 资产负债表

单位名称:中投信托有限责任公司

2007年12月31日

单位:人民币万元

资产	行次	年初数	期末数	负债及所有者权益	行次	年初数	期末数
流动资产:				流动负债:			
现金及银行存款	1	19,204	37,763	短期存款	48		
清算备付金	2			短期储蓄存款	49		
存放中央银行款项	3	113	4	财政性存款	50		
存放同业款项	4			向中央银行借款	51		
存放联行款项	5			同业存放款项	52		
拆放同业	6			联行存放款项	53		
拆放金融性公司	7			同业拆入	54	550	550
外币兑换	8			金融性公司拆入	55		
短期贷款	9	6,630		外币兑换	56		
应收股利	10			应解汇款	57		
应收利息	11			委托存款	58		
应收帐款	12			应付代理证券款项	59		
其它应收款	13	12,757	533	卖出回购证券款	60		
短期投资	14	9,732	4,570	应付帐款	61	174	174
委托贷款及委托投资	15			其他应付款	62	4,477	2,072
自营证券	16			应付工资	63	54	207
代理证券	17			应付福利费	64	4	
买入返售证券	18			应交税金	65	76	93
一年内到期的长期投资	19			应付利润	66	6,402	402
其他流动资产	20			预提费用	67		
流动资产合计	21	48,436	42,870	预计负债	68		
长期资产:				一年内到期的长期负债	69		
	22			其他流动负债	70		
发放贷款及垫款	23	1,285	367	流动负债合计	71	11,737	3,498
减:呆帐准备	24	1,277	360				
应收租赁款	25			长期负债:			
减:未收租赁收益	26			长期存款	72		
应收转租赁款	27			长期储蓄存款	73		
租赁资产	28	550	550	保证金	74	167	167
减:待转租赁资产	29	550	550	应付转租赁租金	75		
经营租赁资产	30		10,663	长期借款	76		
减:经营租赁资产折旧	31		1,722	长期应付款	77	169	173
长期投资	32	3,961	3,952	其他长期负债	78		
固定资产原值	33	13,647	2,769	长期负债合计	79	336	340
减:累计折旧	34	2,172	619	递延税项:	80		

固定资产净值	35	11,475	2,150	递延税款贷项	81		
减:固定资产减值准备	36						
固定资产净额	37	11,475	2,150	负债合计	82	12,073	3,838
在建工程	38						
固定资产清理	39			所有者权益:			
长期资产合计	40	15,444	15,050	实收资本	83	50,000	50,000
无形资产及其他资产:				资本公积	84		958
无形资产	41			盈余公积	85	854	1,370
长期待摊费用	42			未分配利润	87	986	1,177
其他长期资产	43	740	388	其他准备金	88	707	965
无形资产及其他资产合计	45	740	388	外币报表折算差额	89		
递延税项:				所有者权益合计	90	52,547	54,470
递延税款借项	46				91		
资产总计	47	64,620	58,308	负债及所有者权益总计	92	64,620	58,308

单位负责人: 叶星

主管会计工作负责人: 黄建军

会计机构负责人: 方光鹏

5.1.3 利润和利润分配表

单位名称: 中投信托有限责任公司

2007 年度

单位: 人民币万元

项 目	行次	本期数	上年数
一、营业收入	1	2,604	5,120
利息收入	2		
金融企业往来收入	3	489	221
手续费收入	4	1,218	1,972
证券销售差价收入	5		
证券发行差价收入	6		
租赁收益	7	391	
汇兑收益	8		
其他营业收入	9	506	2,927
二、营业支出	10	3,312	2,560
利息支出	11		50
金融企业往来支出	12	1	1
手续费支出	13	1	4
营业费用	14	3,450	1,746
汇兑损失	15	10	187
其他营业支出	16	-150	572
三、营业税金及附加	17	378	268
四、营业利润	18	-1,086	2,292
加: 投资收益	19	6,114	8,866
加: 营业外收入	20	135	3

减：营业外支出	21	11	104
五、利润总额	22	5,152	11,057
减：所得税	23		
六、净利润	24	5,152	11,057
加：年初未分配利润	25	986	-2,510
一般准备转入	26		
其他转入	27		
减：不良资产处置损失专项准备	28		
十一、可供分配利润	29	6,138	8,547
减：提取法定盈余公积	30	515	854
提取一般准备	31	258	707
其他提取	32		
十二、可供投资者分配利润	33	5,365	6,986
减：应付优先股股利	34		
提取任意盈余公积	35		
应付普通股股利	36	3,600	6,000
转作资本（或股本）的普通股股利	37		
其他分配	38	588	
十三、未分配利润	39	1,177	986

单位负责人：叶星

主管会计工作负责人：黄建军

会计机构负责人：方光鹏

5.2 信托资产

5.2.1 信托项目资产负债汇总表

编制单位：中投信托有限责任公司

2007年12月31日

单位：万元

信托资产	年初数	期末数	信托负债和信托权益	年初数	期末数
信托资产：			信托负债：		
货币资金	546.29	22,390.20	应付受托人报酬		
拆出资金			应付托管费		
应收款项		65,699.56	应付受益人收益	32.76	0.31
买入返售资产			其他应付款项	118.24	24.50
短期投资	6,778.52	78,881.32	应交税金	27.73	10.02
长期债权投资			卖出回购资产款		

长期股权投资	32,023.89	22,838.46	其他负债	0.10	
客户贷款	69,595.00	63,070.35	信托负债合计	178.83	34.83
应收融资租赁款			信托权益：		
固定资产			实收信托	108,320.13	226,880.19
无形资产			资本公积	710.75	710.75
长期待摊费用	25.50		未分配利润	-240.51	25,254.12
其他资产			信托权益合计	108,790.37	252,845.06
信托资产总计	108,969.20	252,879.89	信托负债及信托权益总计	108,969.20	252,879.89

单位负责人：叶星

主管会计工作负责人：屠佑良

会计机构负责人：翁新孟

5.2.2 信托项目利润及利润分配汇总表

编制单位：中投信托有限责任公司

2007 年度

单位：万元

项 目	本年数	上年数
一、营业收入	30,327.30	16,105.86
利息收入	4,055.26	12,272.51
投资收入	26,272.04	3,833.35
租赁收入	0.00	0.00
其他收入	0.00	0.00
二、营业费用	689.32	1,313.68
三、营业税金及附加	233.00	693.12
四、扣除资产损失前的信托利润	29,404.98	14,099.06
减：资产减值损失	0.00	675.00
五、扣除资产损失后的信托利润	29,404.98	13,424.06
加：期初未分配信托利润	-240.51	260.53
六、可供分配的信托利润	29,164.47	13,684.59
减：本期已分配信托利润	3,910.34	13,925.10
七、期末未分配信托利润	25,254.13	-240.51

单位负责人：叶星

主管会计工作负责人：屠佑良

会计机构负责人：翁新孟

6、会计报表附注

6.1 会计报表编制基准不符合会计核算基本前提的说明

公司的会计报表编制基准无不符合会计核算基本前提的事项。

6.2 重要会计政策和会计估计说明

6.2.1 资产减值准备的计提范围和方法

资产减值准备采用备抵法核算。参照《贷款风险分类指导原则》，对期末公司承担风险和损失的贷款(包括短期贷款、中长期贷款、逾期贷款)、股权投资和债权投资（不含按市值确定期末价值的证券投资和购买的国债本息部分的投资）、拆借（拆出资金）、应收利息（不含贷款应收利息）、应收账款、应收租赁款、其他应收款等债权和股权余额分类计提资产减值准备，确定具体提取比例为：关注类按其余余额的 2% 计提，次级类按其余余额的 25% 计提，可疑类按其余余额的 50% 计提，损失类按其余余额的 100% 计提。

提取的资产减值准备计入当期损益。发生资产损失，冲减已计提的资产减值准备。已核销的资产损失以后又收回的，其核销的资产减值准备则予以转回。

6.2.2 短期投资核算方法

6.2.2.1 短期投资，按照取得时的投资成本扣除已宣告但尚未领取的现金股利或已到付息期但尚未领取的债券利息入账。短期投资持有期间所享有并收到的现金股利或债券利息等收益确认投资收益；出售短期投资所获得的价款减去出售的短期投资的账面价值作为投资收益或损失，计入当期损益。出售短期投资结转的投资成本，按加权平均法计算确定。

6.2.2.2 期末短期投资按成本与市价孰低计量，市价低于成本的部分分类计提跌价准备。如果某项短期投资比较重大（如占整个短期投资的 10% 及以上），则以单项投资为基础计算确定计提的跌价准备。

6.2.3 长期投资核算方法

6.2.3.1 长期股权投资，按取得时的实际成本作为初始投资成本。投资占被投资单位有表决权资本总额 20% 以下，或虽占 20% 或 20% 以上，但不具有重大影响的，采用成本法核算；投资占被投资单位有表决权资本总额 20% 或 20% 以上，或虽投资不足 20% 但具有重大影响的，采用权益法核算。

6.2.3.2 长期债权投资，以取得时的初始投资成本计价。债券投资的溢价或折价在债券存续期间内，按直线法予以摊销。债券投资按期计算应收利息，经调整债券投资溢价或折价摊销额后的金额，确认为当期投资收益；债券初始投资成本中包含的相关费用，如金额较大的，于债券购入后至到期前的期间内在确认相关债券利息收入时平均摊销，计入损益。其他债权投资按期计算应收利息，确认为当期投资收益。

6.2.4 固定资产计价和折旧方法

6.2.4.1 固定资产是指同时具有以下特征的有形资产：(1) 为生产商品、提供劳务、出租或经营管理而持有的；(2) 使用年限超过 1 年；(3) 单位价值较高。

6.2.4.2 固定资产按取得时的成本入账。融资租入的固定资产，按租赁开始日租赁资产的原账面价值与最低租赁付款额的现值中较低者，作为入账价值。如果融资租赁资产占资产总额的比例等于或小于 30% 的，在租赁开始日，按最低租赁付款额，作为固定资产的入账价值。

6.2.4.3 固定资产折旧采用年限平均法。按固定资产类别、预计使用年限和预计净残值（原值的 3%）确定折旧年限和年折旧率如下：

固定资产类别	折旧年限(年)	年折旧率(%)
房屋及建筑物	20-40	4.85-2.43
运输设备	8	12.13
其他设备	5	19.40

6.2.4.4 固定资产后续支出的会计处理方法：

固定资产修理费用，直接计入当期费用。

固定资产改良支出计入固定资产账面价值，其增计后的金额不超过该固定资产的可收回金额。

如果不能区分是固定资产修理还是固定资产改良，或固定资产修理和固定资产改良结合在一起，则公司应按上述原则进行判断，其发生的后续支出，分别计入固定资产价值或计入当期费用。

融资租入固定资产发生的后续支出，比照上述原则处理。

经营租入固定资产发生的后续支出，在剩余租赁期与租赁资产尚可使用年限两者中年限较短的期间内，采用合理方法单独计提折旧。

对长期闲置不用，在可预见的未来不会再使用，且已无转让价值的；或由于技术进步原因，已不可使用的固定资产；或虽可使用，但使用后产生大量不合格品的；或已遭毁损，不再具有使用价值和转让价值及其它实质上不能再给企业带来经济利益的固定资产全额计提减值准备。

年末公司对固定资产按账面价值与可收回金额孰低计量，对单项资产由于市价持续下跌、技术陈旧、损坏或长期闲置等原因，导致其可收回金额低于账面价值的差额，分项提取固定资产减值准备，并计入当期损益。

6.2.5 收入确认原则和方法

6.2.5.1 提供劳务

以业务合同已经签订，在规定的计算期内按应计收入的金额确认营业收入的实现；或在劳务已经提供，同时收讫价款或取得收取价款的凭证时确认营业收入的实现。逾期 3 个月以上的贷款应收利息在实际收到时确认营业收入。

6.2.5.2 出租物业收入

按租赁合同、协议约定的承租日期与租金，在相关租金已经收到或取得了收款的证据时按照直线法确认出租物业收入的实现。

6.2.6 所得税的会计处理方法

公司所得税的会计核算采用应付税款法。

6.2.7 信托报酬确认原则和方法

在相关报酬已经收到或取得了收款的证据时确认信托报酬的实现。

6.3 或有事项说明

无。

6.4 重要资产转让及其出售的说明

公司无偿转让应收贷款 116.8 万美元、应收债权人民币 1,765.57 万元。上述转让事项均经浙江省人民政府国有资产监督管理委员会批准。

短期投资中本年度卖出股票合计 10,956.67 万元。

6.5 会计报表中重要项目的明细资料

6.5.1 自营资产经营情况(单位:万元)

6.5.1.1 资产的风险分类情况

表 6.5.1.1

风险分类	期初数	期末数
正常类	54,392.00	57,962.47
关注类	9,732.00	
次级类		
可疑类	991.00	691.00
损失类	4,932.00	1,016.40
合计	70,047.00	59,669.87
其中: 不良资产	5,923.00	1,707.40
不良资产率	8.46%	2.86%

注: 不良资产=次级类+可疑类+损失类

6.5.1.2 资产损失准备情况

表 6.5.1.2

项目	期初数	本期计提	本期转回	期末数
一般准备	279.47			279.47
专项准备	5,427.46	0.50	4,066.06	1,361.90
合计	5,706.93	0.50	4,066.06	1,641.37

6.5.1.3 自营股票投资、基金投资、债券投资、长期股权投资等投资情况

表 6.5.1.3

项 目	期初数	期末数
短期投资—股票	10,956.67	4,569.51
短期投资—国债		
长期股权投资	4,480.06	4,463.24
合 计	15,436.73	9,032.75

6.5.1.4 前五名的自营长期股权投资情况

表 6.5.1.4

被投资企业名称	占被投资企业权益的比例(%)	主要经营活动	本期投资收益
上海浦东发展银行	0.25	中国银监会批准的各项业务	163.88
温州国际信托投资公司	16.67	清算中	0.00

6.5.1.5 前五名的自营贷款情况

表 6.5.1.5

企业名称	占贷款总额的比例(%)	还款情况
绍兴羊毛衫总厂	53.94	无
余姚食品添加剂公司	25.64	无
绍兴丝织厂	20.42	无

6.5.1.6 代理业务（委托业务）期初数、期末数

表 6.5.1.6

代理业务	期初数	期末数
合 计	406,552.69	14,990.69

6.5.1.7 公司当年的收入结构

表 6.5.1.7

收入结构	金额
信托业务收入	1,437.41
股权投资收入	163.88
证券投资收入	5,949.89

利息类收入	488.59
租赁业务收入	429.57
营业外收入	135.12
其他营业收入	248.08
合 计	8,852.54

6.5.2 信托资产管理情况（单位:万元）

6.5.2.1 信托资产的期初数、期末数:

表 6.5.2.1

信托资产	期初数	期末数
合 计	108,969.20	252,879.89

6.5.2.2 已清算信托项目情况:

表 6.5.2.2

已清算结束信托项目	项目个数	合计金额	加权平均实际收益率(%)
集合类	3	57,070	5.98
单一类	3	18,823	2.17
财产管理类	1	7,000	0

6.5.2.3 公司 2007 年度新增信托项目情况:

表 6.5.2.3

新增信托项目	项目个数	合计金额
集合类	10	81,638
单一类	9	49,837
财产管理类	6	69,236

6.5.2.4 本公司履行受托人义务情况:

对集合计划项目及单项信托项目均根据合同及信托计划规定管理、运用和处分信托财产，并在信托合同期限内按期进行信息披露；对委托人、受益人以及处理信托事务的情况和资料依法保密；以信托财产为限向受益人支付信托利益。

6.5.2.5 信托赔偿准备金的提取、使用和管理情况

表 6.5.2.5

项 目	期初数	本年增加	本年减少	期末数
信托赔偿准备金	427.36	257.62	0.00	684.98

合计	427.36	257.62	0.00	684.98
----	--------	--------	------	--------

注：本期依据净利润 5,152.3 万元及 5% 的比例提取信托赔偿保证金 257.62 万元。

6.6 关联方关系及其交易

（一）关联方认定标准

公司将符合中国银监会（银监发〔2005〕1号）《信托投资公司信息披露管理暂行办法》有关关联方规定的单位或个人认定为关联方，公司的关联方主要包括：

- 1、公司的主要投资者个人及与其关系密切的家庭成员；
- 2、公司的子公司；
- 3、公司的关键管理人员及与其关系密切的家庭成员。

（二）母公司有关信息

1、公司的母公司有关信息

母公司名称	注册地	业务性质	注册资本	营业执照
中国建银投资有限责任公司	北京市西城区金融大街25号	非银行性金融投资有限公司	2,069,225万元	10000010004 44

2、母公司注册资本变化情况（单位：万元）

母公司名称	期初数	本期增加	本期减少	期末数
中国建银投资有限责任公司	2,069,225			2,069,225

3、母公司对公司的持股比例和表决权比例

母公司名称	持股比例（%）	享有的表决权比例（%）
中国建银投资有限责任公司	100	100

（三）公司本年度未发生任何关联方交易

6.7 会计制度

公司固有业务执行企业会计准则和《金融企业会计制度》。信托业务执行 2005 年 1 月财政部颁布的《信托业务会计核算办法》。

7、财务情况说明书

7.1 利润实现和分配情况

公司 2007 年初未分配利润 985.62 万元。2007 年度实现净利润 5,152.39 万元。按净利润的 10% 提取法定公积金 515.24 万元，按 5% 提取信托赔偿准备金 257.62 万元；向公司原股东浙江省电力开发公司和浙江国信控股集团有限责任公司分配利润 3,600 万元，其他分配 587.71 万元。经上述利润分配事项后，至 2007 年 12 月 31 日，公司未分配利润为 1,177.44 万元。

7.2 主要财务指标

表 7.2

指标名称	指标值 (%)
资本利润率	9.60
信托报酬率	1.60
人均净利润	97.21(万元)

7.3 对公司财务状况、经营成果有重大影响的其他事项

2007 年 3 月，经浙江省国家税务局直属税务分局批复同意，公司可将以前年度股权转让损失中的 55,000 万元在企业所得税前扣除，但每一纳税年度扣除的股权投资损失不得超过当年实现的股权投资收益和股权投资转让所得，超过部分可无限期向以后纳税年度结转扣除。

8、特别事项揭示

8.1 前五名股东变动情况及原因

公司原股东为浙江省电力开发公司（出资比例 95%）和浙江国信控股集团有限责任公司（出资比例 5%）。

2007 年 3 月，中国建银投资有限责任公司（“中国建投”）收购公司原股东持有的全部股权。2007 年 4 月，公司获得一人有限责任公司营业执照，成为中国建投的全资子公司。

8.2 董事、监事及高级管理人员变动情况及原因

公司原董事为：黄建政、曹路、屠佑良、夏晶寒。

公司原监事为：毛申良、陈上龙、李海疆。

公司原高级管理人员为：黄建政、曹路、金学良、周雄。

2007 年 3 月，中国建银投资有限责任公司（“中国建投”）收购公司原股东持有的全部股权。2007 年 4 月，公司获得一人有限责任公司营业执照，成为中国建投的全资子公司。根据股东的决议，

公司董事变更为：高传捷、叶星、黄建军、王保树、陈忠阳。

公司监事变更为：王世强、汪阳、马军。

公司高级管理人员变更为：叶星、黄建军、刘功胜、屠佑良、金学良、周雄、陈上龙。

8.3 变更注册资本、变更注册地、公司名称变更事项

经监管部门批准，2007年3月19日，中国建银投资有限责任公司向公司增资人民币6亿元整。根据公司2007年第一次、第二次股东会决议，公司向浙江国信控股集团有限责任公司支付了债务剥离对价。2007年6月13日，经监管部门批准，同意公司注册资本由人民币11亿元调减为人民币5亿元。2007年6月29日，公司取得浙江省工商行政管理局核发的新《企业法人营业执照》。

公司原注册地为浙江省杭州市延安路515号浙信大厦9楼，2007年11月19日经浙江银监局批准注册地变更为浙江省杭州市北山路58号新新饭店。

公司原名为浙江省国际信托投资有限责任公司，2007年10月18日经中国银行业监督管理委员会批准更名为中投信托有限责任公司。

8.4 公司的重大诉讼事项

公司未决诉讼事项共两项，为其他单位诉我司案件。诉讼标的共计2000万元及相应的利息罚息。目前上述案件已开庭审理，但尚未判决。

8.5 本报告期内无公司及其董事、监事和高级管理人员受到处罚的情况。

8.6 本报告期内中国银监会未提出整改意见。

8.7 本报告期内无重大事项临时报告。

8.8 本报告期内无中国银监会及其省级派出机构认定的其他有必要让客户及相关利益人了解的重要信息。